

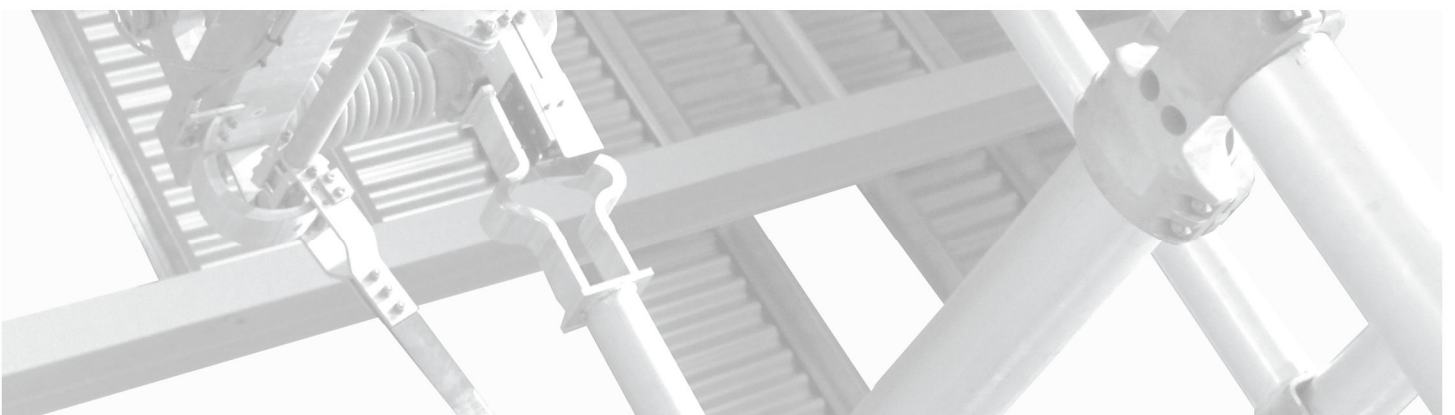


AÐALSKIPULAG HVALFJARÐARSVEITAR 2020-2032

Skipulagslýsing fyrir aðalskipulagsbreytingu og nýtt deiliskipulag

Athafna- og hafnarsvæði - Galtarlækur / Galtarhöfn

08.01.2025



UPPLÝSINGAR

SKJALALYKILL

110743-01-LYS-001-V03

HÖFUNDUR

SOS/HK

RÝNT

ÁJ/ BRE

1 EFNISYFIRLIT

2	INNGANGUR	4
3	FORSENDUR OG STAÐHÆTTIR	5
3.1	Forsendur	5
3.2	Staðhættir	5
3.3	Náttúrufar	6
3.4	Minjar	6
3.5	Uppbygging – Galtarlækur / Galtarhöfn	7
4	TENGLI VIÐ AÐRAR ÁÆTLANIR	9
4.1	Landsskipulagsstefna 2024-2038	9
4.2	Aðalskipulag Hvalfjarðarsveitar 2020-2032	9
4.3	Vatnaáætlun 2020-2027	11
5	AÐALSKIPULAGSBREYTING	12
5.1	Deiliskipulag	12
6	UMHVERFISMATSSKÝRSLA	13
6.1	Umhverfisþættir og áherslur	13
8	SKIPULAGSFERLI, KYNNING OG SAMRÁÐ	15
8.1	Umsagnaraðilar	15
8.2	Skipulagsferli	15

2 INNGANGUR

Hér er sett er fram skipulagslýsing fyrir breytingu á Aðalskipulagi Hvalfjarðarsveitar 2020-2032 og deiliskipulag fyrir hluta jarðarinnar Galtarlæk L133627 í Hvalfjarðarsveit. Með breytingunni verða skilgreind athafnasvæði og hafnarsvæði en svæðið sem um ræðir er í gildandi skipulagi landbúnaðarland. Samhliða breytingu er unnið deiliskipulag og merkjalýsing fyrir svæðið.

Athafnasvæði og hafnarsvæði verða samliggjandi núverandi atvinnusvæði á Grundartangasvæðinu og höfn og viðlegukantur verður í framhaldi hafnarmannvirkja á Grundartanga. Áætlað er að höfn muni þjónusta flutningaskip og hluti hafnar mun einnig geta sinnt stórum skemmtiferðaskipum.

Gert er ráð fyrir að innan skipulagssvæðis verði hreinlegri athafnastarfsemi en er á iðnaðarsvæðinu á Grundartanga og verður umhverfissvænum lausnum beitt varðandi neysluvatn, fráveitu og raftengingar skipa og bifreiða. Fyrirhugað er að á svæðinu verði starfsemi sem hýsi vörugeymslur, geymslusvæði, léttan iðnað og ýmiss konar þjónustusvæði, t.d. vegna hafnsækinnar starfsemi. Aðstæður á svæðinu eru heppilegar fyrir hafnargerð, þarna er aðdjúpt en stutt í efnisnámur í fyllingar og hafnargarða. Að bryggjunni gætu því lagst stór skip með mikilli djúpristu, t.d. stór skemmtiferðaskip og flutningaskip, sem er ekki hægt hvar sem er eins og staðan er í dag. Auk þess sem núverandi hafnir við Faxaflóa anna tæpast núverandi skipaumferð. Gert er ráð fyrir að öll skip hafi möguleika á landtengingu við rafmagn, sem dregur verulega úr útblæstri og mengun frá þeim.

Áhersla verður lögð á góða umgengni og frágang lóða. Jarðvegsmanir verða gerðar bæði við þjóðveg og landamerki, til að minnka áhrif frá lýsingu og hávaða frá svæðinu ásamt því að jafna og fegra landslag. Stefnt er að því að svæðið verði byggt upp samkvæmt hugmyndafræði grænna iðngarða.

Unnin verður umhverfismatsskýrsla áætlaða í samræmi við lög og skipulagsreglugerð nr. 90/2013. Samráð verður haft við Skipulagsstofnun varðandi umfang og framsetningu á matsgögnum með tilliti til laga um umhverfismat framkvæmda og áætlaða nr. 111/2021.

Skipulagslýsingin er sett fram í samræmi við 30. gr. skipulagslaga nr. 123/2010 og unnin í samræmi við grein 4.2. í skipulagsreglugerð nr. 90/2013, með síðari breytingum. Með skipulagslýsingu er íbúum og öðrum hagsmunaaðilum gefinn kostur á að koma með ábendingar og athugasemdir sem snúa að stefnu aðalskipulagsbreytingarinnar.

3 FORSENDUR OG STAÐHÆTTIR

3.1 Forsendur

Vegna breyttra aðstæðna, m.a. þéttingar byggðar í Reykjavík, er mikil eftirspurn eftir rúmum athafnasvæðum í nágrenni höfuðborgarsvæðisins. Farið að þrengja að ýmsum fyrirtækjum á iðnaðar- og athafnasvæðum borgarinnar og síðastliðin ár hafa fyrirtæki verið að færa starfsemi sína í auknum mæli út fyrir borgina. Útlit er fyrir að þörf sé fyrir uppbyggingu svæða með aðgengi að góðri uppskipunarhöfn og stórum geymslu- og lagersvæðum í nágrenni höfuðborgarsvæðisins muni aukast. Með tilkomu Sundabrautar og annarra skipulagsáforma á höfuðborgarsvæðinu má leiða líkur að starfsemi í Sundahöfn fari minnkandi og þá vanti góða uppskipunarhöfn sem komi í hennar stað. Ný uppskipunarhöfn og viðlegukantur að Galtarlæk með rúmu athafnasvæði er því ákjósanlegur kostur og með breikkun Hvalfjarðarganga og tilkomu Sundabrautar munu ferðir og flutningar til og inn á höfuðborgarsvæðið styttest og batna til muna.

3.2 Staðhættir

Skipulagssvæðið tekur til hluta jarðarinnar Galtarlækur L133627, sunnan Þjóðvegur 1. Jörðin nær frá sjó upp á fjallsbrún Akrafjalls, en segja má að hún sé tvískipt þar sem Þjóðvegur 1 skiptir henni í tvo hluta. Aðalskipulagsbreyting tekur til þess hluta sem er neðan Þjóðvegur og nær niður að sjó. Jörðin Galtarlækur er ekki afmörkuð í landeignaskrá HMS og hefur ekki skilgreinda stærð en áætlað er að hún sé um 127 ha. Samhliða skipulagsvinnu verður unnin merkjalýsing fyrir jörðina. Skipulagssvæðið er um 80 ha.

Aðkoma að jörðinni Galtarlæk er um heimkeyrslu frá Þjóðvegi nr. 1. Áætlanir eru um að leggja þessa heimkeyrslu af og að tengivegur að jörðinni, svo og að jörðinni Galtarvík, tengist Grundartangavegi. Möguleiki er á að hafnargötur beggja svæða geti tengst.



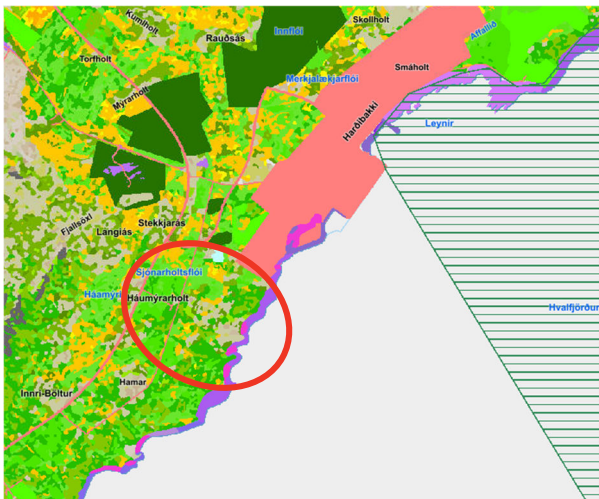
MYND 1 Yfirlitsmynd. Skipulagssvæðið er innan rauða hringins. Mynd úr vefsíju landeigna (HMS).

3.3 Náttúrufar

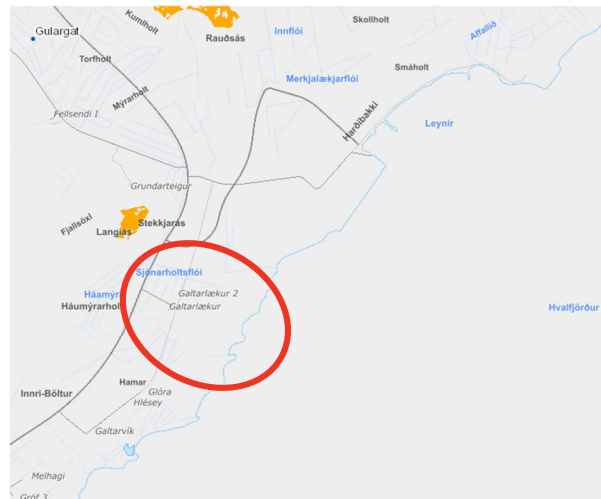
Stærsti hluti skipulagssvæðisins einkennist af fremur gróðursnauðum melum og mólendi en næst hringvegi eru nokkur aflögð tún. Landið er nokkuð hæðótt og í aflíðandi halla frá hringvegi og niður í grýtta fjöru. Svæðið telst vera gott landbúnaðarland og heyrir undir 5. gr. jarðalaga. Galtarlækur er innan þynningarsvæðis stóriðjuveranna á Grundartanga og þar er ekki heimil skipulögð byggð eða hefðbundinn búskapur. Gert er ráð fyrir að þynningarsvæðið verði fellt úr gildi við endurnýjun starfsleyfa tiltekinna fyrirtækja á Grundartanga á komandi árum. Svæðið hentar því vel fyrir annars konar starfsemi, t.a.m. til uppbyggingar athafnasvæðis og til hafnargerðar með viðlegukant sem stór og djúprist skip geta nýtt sér. Stutt er í nauðsynlega innviði s.s. vegi og veitur.

Svæðið nýtur ekki sérstakrar verndar, s.s. hverfisverndar eða vegna vistkerfa og jarðminja samkvæmt 61. gr. laga nr. 60/2013 um náttúruvernd.

Samkvæmt vistgerðaflokkun Náttúrufræðistofnunar Íslands eru vistgerðirnar melagambra-, hraungambra- og grasmóavist mest áberandi á svæðinu. Inn á milli má finna, grasmelavist, fjalldrapamóavist, língresis- og vingulsvist, starungsmýravist, lyngmóavist á láglandi og fjöruvistir við sjóinn. Ein þessara vistgerða hefur mjög hátt verndargildi, starungsmýravist, en hinar flokkast frá lágu verndargildi og upp í hátt. Allar vistgerðirnar eru útbreiddar á landsvísu. Hafa ber í huga mælikvarða vistgerðakorta og nákvæmni en viðmiðunarnákvæmni er 1:25.000.



MYND 2 Vistgerðakort NÍ.



MYND 3 Sérstök vernd vistkerfa og jarðminja, NÍ.

3.4 Minjar

Fornminjar hafa verið skráðar í sveitarfélaginu á allöngum tíma. Fornleifaskráning hefur verið unnið fyrir svæðið og verður gert grein fyrir því í deiliskipulagi.

Ef fram koma áður óþekktar fornleifar á framkvæmdartíma, sbr. 24. gr. laga um menningarminjar nr. 80/2012, verður þegar haft samband við Minjastofnun Íslands og framkvæmd stöðvuð uns fengin er ákvörðun Minjastofnunar um hvort halda megi áfram og með hvaða skilmálum.

3.5 Uppbygging – Galtarlækur / Galtarhöfn

Fyrirhugað er að á svæðinu verði starfsemi sem hýsi vörugeymslur, léttu iðnaðarstarfsemi, geymslusvæði og ýmiss konar þjónustusvæði, t.d. vegna hafnsækinnar starfsemi.

Mynd 4 – vinnuteikning sýnir möguleika á nýtingu athafnasvæðisins að Galtarlæk. Vegtengingin er frá Grundartangavegi og liggur þvert um Galtarlæk og inn á jörðina Galtarvík. Lóðirnar sem eru sýndar eru á bilinu 0.8 - 4 ha að stærð. Áhersla verður lögð á hreinlega starfsemi, þ.e. ekki loftmengandi starfsemi, þar sem m.a. verði vel hugað að umhverfisvænum lausnum á fráveitu, neysluvatni, raftengingum o.fl. Í þeirri vinnu sem felst í gerð deiliskipulags verða stærðir lóða sérstaklega skoðaðar með tilliti til hagkvæmni og væntingar markaðarins. Hvort þessi uppstilling á lóðum verður eða ekki þá verður möguleiki á að sameina lóðir. Samhliða gerð deiliskipulagsins verður gerð viðskiptaáætlun vegna reksturs svæðisins og mun deiliskipulagið taka mið af þeirri áætlun.

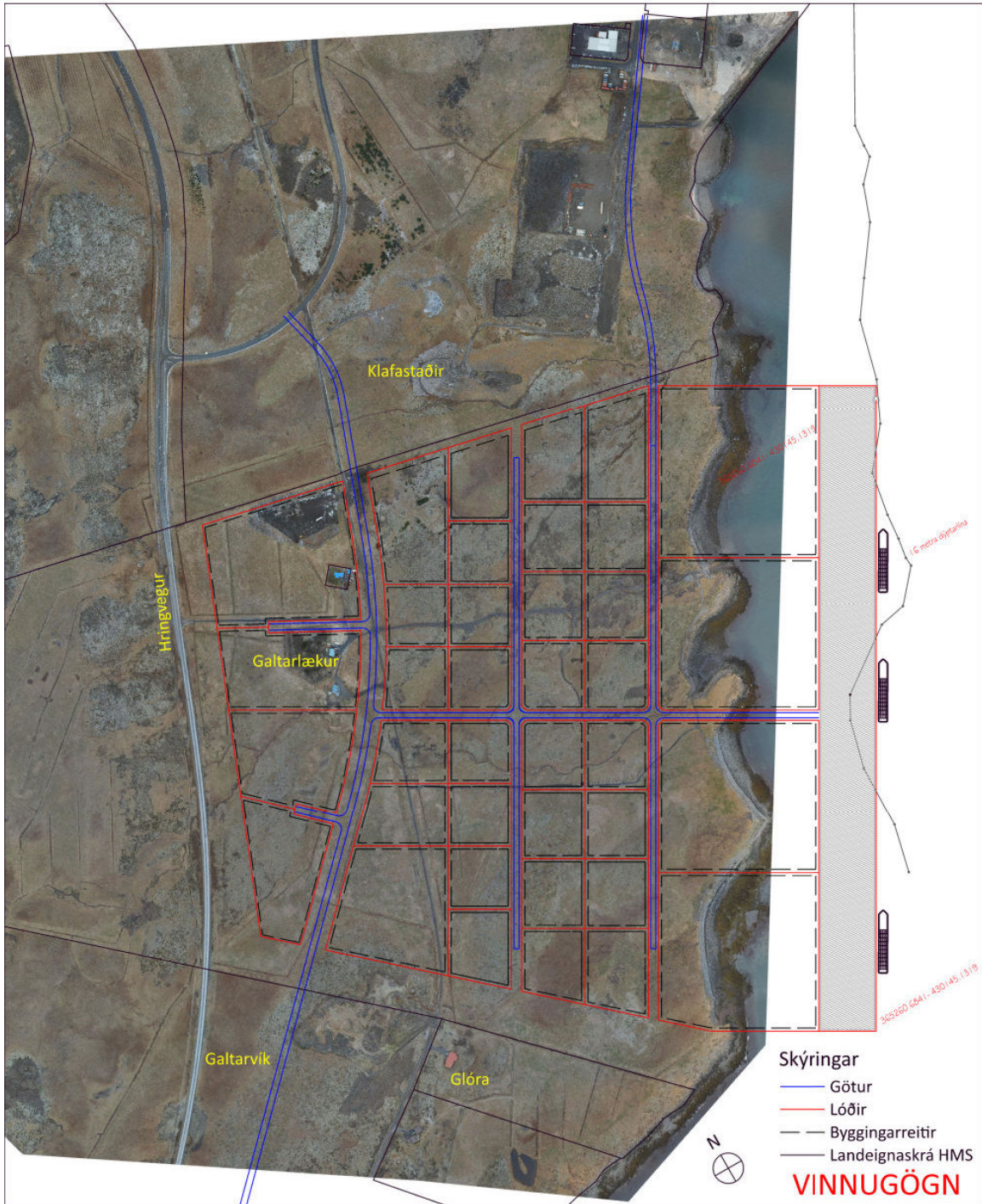
Stefnt er að því að athafna- og hafnarsvæðið Galtarlækur / Galtarhöfn verði byggt upp samkvæmt hugmyndafræði grænna iðngarða eins og kveðið er á um í samþykktu Aðalskipulagi Hvalfjarðarsveitar. Þar er lögð áhersla á starfsemi sem m.a. fellur undir hringrásarhagkerfið þar sem leitast er eftir að hámarka verðmætasköpun úr nýtingu auðlinda og koma í veg fyrir úrgang úr framleiðslukeðjum. Þetta á við um alla uppbyggingu innviða. Gert er ráð fyrir að uppbygging og starfsemi sé til hagsbóta fyrir efnahag sveitarfélagsins, umhverfi þess og samfélagið í heild sinni.

Á vegum Hvalfjarðarsveitar er verið að gera könnun á vatnsöflun fyrir Grundartangasvæðið í heild sinni og mun frekari áætlun um vatnsnotkun á Galtarlæk taka mið af niðurstöðu þeirrar könnunar. Jafnframt verður gerð könnun á hvort hægt verði að stækka núverandi vatnsvirkjun innan jarðarinnar sjálftrar. Stefnt verður að því að nýta ekki vatn sem virkjað er á vatnasvæði Laxár í Leirársveit.

Aðstæður á svæðinu eru að mörgu leyti heppilegar til uppbyggingar, melar og jarðvegur oft ekki mikill en lífrænn jarðvegur verður nýttur í manir og grassvæði innan svæðis. Melar, gróft efni verður eftir atvikum nýtt í grunna og fyllingar. Hægt er að sækja drjúgan hluta efnis innan svæðisins vegna landmótunar til lóðagerðar, en miklar efnisnámur eru beggja vegna Akrafjalls s.s. í landi Kúludalsár og Kirkjubóls og einnig í landi Fellsenda.

Sýndur hafnarkantur á vinnuteikningu er 1000 metra langur. Áætlað magn fyllingarefna frá landi að hafnarkanti er um 1,5 milljónir rúmmetrar. Reiknað hefur verið út gróflega að flutningur jarðefna innan jarðar vegna lóðagerðar, landmótunar og gatna verði um 2 milljónir rúmmetra. Áætlað hefur verið að hægt verði að vinna allt þetta efni innan jarðarinnar sjálftrar. Í tengslum við þessa úreikninga hefur verið gert mat á kostnaði við að gera athafna- og hafnarsvæðið tilbúið til útleigu.

Hafnargerð er að mörgu leyti heppileg, þarna er aðdjúpt og stutt að sækja efni í fyllingar og hafnargarða. Hafnarsvæðið verður framhald af núverandi hafnarsvæði Grundartangasvæðis en þar er nú unnið að stækkun hafnarsvæðisins til vesturs. Að bryggjunni gætu lagst stór skip með mikilli djúpristu, t.d. stór skemmtiferðaskip og flutningaskip, sem er ekki hægt hvar sem er eins og staðan er í dag. Auk þess sem stórskipahafnir við Faxaflóa anna illa núverandi skipaumferð. Gert er ráð fyrir að öll skip hafi möguleika á landtengingu við rafmagn, sem dregur verulega úr útblæstri og mengun frá þeim. Áhersla verður lögð á góða umgengni og frágang lóða. Gerðar verða jarðvegsmanir, í bland við trjábelti, bæði við þjóðveg og vesturmörk lands, m.a. til að minnka áhrif frá lýsingu og bæta hljóðvist ásamt því að jafna og fegra landslag.



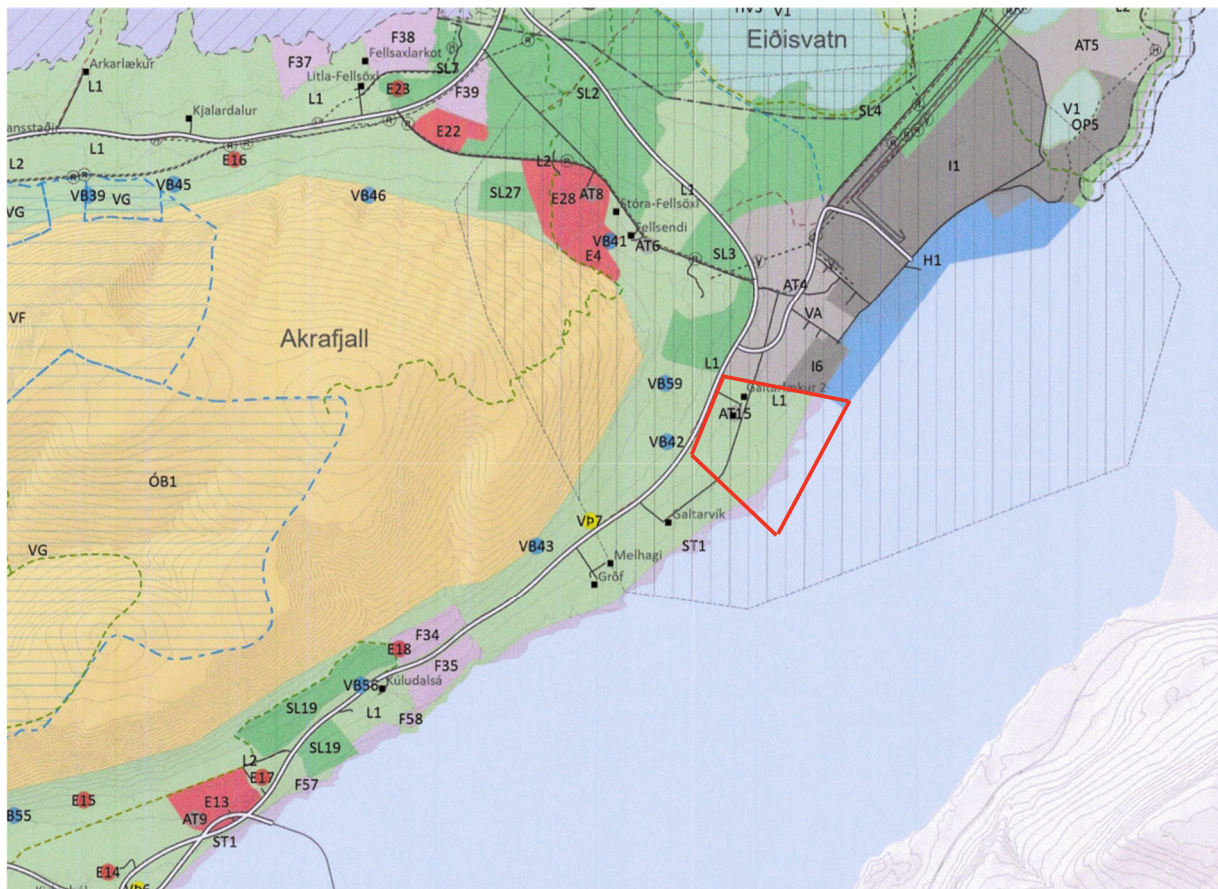
MYND 4 Vinnuteikning MarkSTOFU ehf sem sýnir hugsanlega niðurröðun lóða

4 TENGSL VIÐ AÐRAR ÁÆTLANIR

4.1 Landsskipulagsstefna 2024-2038

- Við skipulagsgerð í dreifbýli verði landi sem hentar vel til ræktunar matvæla almennt ekki ráðstafað til annarra nota með óafturkræfum hætti, svo sem til skógræktar.
- Skipulagsákvæðanir um ráðstöfun lands til landbúnaðar og annarrar nýtingar byggist á flokkun landbúnaðarlands með tilliti til ræktunarskilyrða, auk landslagsgreiningar og vistgerðaflokkunar.
- Skipulag miði að því að vernda kolefnisríkan jarðveg. Jafnframt stuðli skipulag að því að draga úr hnignun vistkerfa og stuðla að endurheimt þeirra, með það að markmiði að draga úr losun, auka bindingu kolefnis í jarðvegi og gróðri og vernda líffræðilega fjölbreytni.
- Við skipulagsgerð í dreifbýli verði lögð áhersla á að varðveita náttúru og menningarminjar sem hafa staðbundið eða víðtækara gildi út frá sögu, náttúruferi eða menningu og að viðhalda líffræðilegri fjölbreytni.
- Við skipulagsgerð verði gætt að því að byggð gangi ekki að óþörfu á svæði sem eru verðmæt vegna náttúruverndar.

4.2 Aðalskipulag Hvalfjarðarsveitar 2020-2032



MYND 5 Úr Aðalskipulagi Hvalfjarðarsveitar. Skipulagssvæðið er innan rauðu afmörkunarinnar.

Stefna um landbúnað (L), kafli 2.1

- Standa vörð um búsetu og atvinnulíf m.a. með því að stuðla að nýsköpun í landbúnaði, iðnaði, ferðaþjónustu, umhverfis- og heilsuefandi þjónustu og öðrum atvinnugreinum.
- Gott landbúnaðarland verður verndað.
- Byggð verði hagað þannig að vegir og veitur nýtist sem best. Haldið skal í dreifbýlisyfirbragð byggðar á landbúnaðarlandi en meginuppbyggingu nýrrar byggðar verður beint að þéttbýli.

Landbúnaðarland í Hvalfjarðarsveit hefur verið flokkað út frá ræktunarhæfni og í framhaldi af þeirri flokkun unnir skilmálar um uppbyggingu (L1-L3). Land Galtarlækjar lendir að mestu í flokki L2, sem er skilgreint sem gott landbúnaðarland. Flokkun landbúnaðarlands miðast við mælikvarðann 1:50.000 og því kann að vera meiri breytileiki innan svæðisins en niðurstaða flokkunarinnar gefur til kynna. Við nánari skoðun á landinu hefur komið í ljós að flokkur L3 á frekar við þar sem landið er hæðótt og grýtt. Samráð verður haft við ráðunaut RML um nákvæmari flokkun landsins.

Stefna um hafnir (H), kafli 2.4.8

- Unnið verði að rafvæðingu hafnarsvæða, með það að markmiði að öll skip geti tengst rafmagni meðan dvalið er í höfn.
- Tryggð verði fyrirtaks aðstaða fyrir flutningastarfsemi og aðra hafnsækna starfsemi.
- Bestu fáanlegri tækni verði ávallt beitt til að draga úr mengun á og frá hafnarsvæðum. Tryggja skal virkan varnarbúnað gagnvart mögulegum óhöppum vegna olíuleka.
- Umhverfisásýnd hafnarsvæða skal ávallt vera til fyrirmyndar.
- Tryggja sem best að lýsingu sé beint að viðeigandi svæði og tryggja öryggi. Leitast við að nota lýsingu sem veldur sem minnstum næturbjarma.

Stefna um strandsvæði (ST), kafli 2.5.3

- Stuðla skal að viðhaldi vistkerfa og sjálfbærri nýtingu auðlinda. Lífríki og náttúra innan sveitarfélagsins verði vernduð og styrkt og unnið gegn þeim hættum sem ógna því. Heimilt er innan strandsvæða að stunda landbúnaðarstarfsemi s.s. beit eða ræktun þar sem við á.
- Fjaran skal vera aðgengileg til útivistar, í samráði við landeigendur, auk þess skal aðgengi og framkvæmdir taka mið af vernda fjölbreytni vistkerfa. Lögð er áhersla á nægt framboð efnistökusvæða.

TAFLA 1. Stefna gildandi aðalskipulags um strandsvæði ST1.

NR	HEITI	LÝSING	STÆRÐ HA
ST1	Ströndin sunnan Akrafjalls frá Innesi inn að Grundartanga	Strandsvæðið markast af íbúðarsvæði Krosslands og til austurs af athafnasvæði járnblendiverksmiðju. Fögur strandlengja með fjölbreyttu landslagi og ríku fuglalífi. Heimilt er að bæta aðstöðu til útivistar t.d. með gerð upplýsingaskilta og stíga.	99

Stefna um athafnasvæði (AT), kafli 2.4.5

- Unnið verður að eflingu fjölbreyttara atvinnulífs í formi smáiðnaðar í dreifbýli með því að efla og styrkja núverandi atvinnustarfsemi og skapa ákjósanleg skilyrði fyrir nýja atvinnustarfsemi, s.s. framleiðslu- og matvælaíðnað og nýtingu glatorku.

- Stuðla að bættri nýtingu svæða til að renna styrkari stoðum undir byggð s.s. til geymslu tækja, smiðjur, verkstæði, partasölur og móttökusvæði fyrir sorp. Almennir skilmálar
- Stærð lóða og heildarbyggingarmagn skal fara eftir umfangi og eðli starfsemi.
- Ávallt skal beita bestu fánlegu tækni til að draga úr mengun frá athafnasvæðum, t.d. vegna loft-, hávaða- og rykmengunar. Ásýnd athafnasvæða skal ávallt vera til fyrirmyndar.
- Lausafjármunir s.s. gámar, hjólhýsi og afskráðar bifreiðar sem lagt er til lengri tíma skulu hafa gild stöðuleyfi eða vera geymd á skilgreindum athafnasvæðum. Stöðuleyfi eru veitt til eins árs.

TAFLA 2. Stefna gildandi aðalskipulags um athafnasvæði AT15.

NR	HEITI	LÝSING	STÆRÐ HA
AT15	Galtarlækur	Heimild til uppbygginga á skemmu/geymslum fyrir léttan iðnað, birgðahalds ofl. Unnið verður deiliskipulag fyrir svæðið	3

Athafnasvæðið er innan skipulagssvæðisins en staðsetning þess er ekki tilgreind. Það mun falla inn í heildar athafnasvæði að lokinni aðalskipulagsbreytingu.

Innan svæðisins er íbúðarlóð, Galtarlækur 2 L197546, sem mun renna inn í upprunajörðina / skipulagssvæðið í þessu ferli.

Náttúruvá, kafli 2.9

Ekki er búið að vinna eiginlegt ofanflóðamat/hættumat fyrir sveitarfélagið. En eftirfarandi segir um byggingar á hættusvæðum vegna vatnsflóða.

- Þar sem hætta er á sjávarflóðum, öldugangi og annarskonar vatnsflóðum þarf að huga vel að undirlagi bygginga og að lágmarks gólfkóti verði hærri en flóðahæð.
- Ekki er heimilt að vera með kjallara á þekktum flóðasvæðum.
- Þar sem talin er hætta vegna sjávarflóða skal leitað álit Siglingadeildar Vegagerðarinnar.

Varúðarsvæði (þynningarsvæði), kafli 2.5.4

Varúðarsvæði vegna starfsemi á Grundartangasvæðinu eru sýnd á aðalskipulagsuppdrætti, en eru víkjandi á skipulagstímabilinu. Gert er ráð fyrir að þau verði felld út á skipulagstímabilinu samhliða endurnýjun starfsleyfa fyrirtækja á svæðinu. Meðan þynningarsvæði við Grundartanga er gildandi er að jafnaði ekki heimil skipulögð byggð eða ástundun hefðbundins búskapar, heynytja, akuryrkju eða beit á tünnum nema sýnt sé fram á að mengun í jarðvegi og grunnvatni sé undir viðmiðunarmörkum.

4.3 Vatnaáætlun 2020-2027

Fyrsta vatnaáætlun Íslands var staðfest árið 2022 á grunni laga um stjórn vatnamála nr. 36/2011 en markmið þeirra er að vernda allt vatn og vistkerfi þess, hindra frekari rýrnun vatnsgæða og bæta ástand vatnavistkerfa til að vatn njóti heildstæðar verndar. Að auki er lögunum ætlað að stuðla að sjálfbærri nýtingu vatns og langtíma verndar vatnsauðlindarinnar. Opinberar áætlanir á vegum stjórnvalda, svo sem vegna skipulagsmála skulu vera í samræmi við lög um stjórn vatnamála og þá stefnumörkun um vatnsvernd sem kemur fram í vatnaáætlun.

Þegar sveitarfélagið er leyfisveitandi fyrir tilteknum framkvæmdum, og/eða starfsemi sem skipulagið nær til, þá þarf það að tryggja að áhrifamat á vatnshlot liggi fyrir áður en leyfi er veitt. Sveitarfélagið getur óskað eftir áhrifamati af hálfu framkvæmdar -og/eða rekstraraðila þar sem þess gerist þörf og þar skal koma skýrt fram hvort framkvæmd/starfsemi muni valda því að ástand vatns hnigni eða að umhverfismarkmið vatnshlotsins náist ekki. Mikilvægt er að áhrifamat vegna mögulegra áhrifa á vatn sé gert eins snemma í ferlinu og hægt er og að áhrifamatið nái til allra vatnshlota sem framkvæmd/starfsemi hefur áhrif á, beint eða óbeint. Ekki skal gefa út leyfi fyrir framkvæmd eða starfsemi sem leiðir til þess að umhverfismarkmið vatnshlotsins náist ekki.

Við svæðið er að finna eftirtalin vatnshlot skv. vatnavefsja:

- **104-193-G Melabakkar-Leirá.** Grunnvatn. Magnstaða og efnafræðilegt ástand er óþekkt.
- **104-1330-C Hvalfjörður.** Strandsjór. Vistfræðilegt ástand er óflokkað og efnafræðilegt ástand óþekkt. Á vatnshlotið er skráð staðbundið álag – losun frá iðnaði, sem kemur frá iðnaðarsvæði álvers og járnblendis að Grundartanga. Áhrif þeirrar losunar eru óþekkt.

Umhverfismarkmið eru þau að magnstaða og efnafræðilegt ástand sé gott, en hvort tveggja er óþekkt í dag skv. upplýsingum í Vatnavefsja. Því er staða vatnshlota skráð óþekkt.

Þeir þættir skipulagsins sem líklegir eru til að hafa áhrif á vatn eru t.d. aukin fráveita, mengandi efni, vatnstaka o.s.frv.

5 AÐALSKIPULAGSBREYTING

Gerð verður breyting á greinargerð og sveitarfélagsupprætti.

Skilgreind verða athafna- og hafnarsvæði í stað núverandi landnotkunar sem er landbúnaðarsvæði. Stærð svæðanna er samanlagt um 80 ha og minnkar landbúnaðarsvæðið sem því nemur.

5.1 Deiliskipulag

Ekkert deiliskipulag er í gildi fyrir skipulagssvæðið. Unnið verður deiliskipulag fyrir svæðið þar sem gerð verður grein fyrir fyrirhuguðum framkvæmdum, stærð athafnasvæðisins og hafnarsvæðisins, þeim byggingum og öðrum mannvirkjum sem verða innan svæðisins og skilmálum. Gerð verður grein fyrir aðkomuleiðum að og innan svæðis og ásýndaráhrifum.

6 UMhverfismatsskýrsla

Aðalskipulagsbreytingin og deiliskipulagið fellur undir lög um umhverfismat framkvæmda og áætlana nr. 111/2021. Meta skal líkleg áhrif af fyrirhuguðum framkvæmdum og starfsemi á aðliggjandi svæði og einstaka þætti áætlunarinnar sjálfar, eftir því sem við á. Matinu er ætlað að upplýsa um möguleg áhrif af stefnu skipulagsins og finna leiðir til að draga úr mögulegum neikvæðum umhverfisáhrifum. Umhverfisáhrif geta verið jákvæð, neikvæð, óveruleg/engin eða óviss.

6.1 Umhverfisþættir og áherslur

Í umhverfismatsskýrslu verða skoðuð áhrif á þá umhverfisþætti sem tilgreindir eru í töflu 2 og leitast við að svara matsspurningum. Líklegt er að stefna í gildandi skipulagi verði borin saman við hugmyndir um stefnu í breyttu skipulagi, þ.e. að heimiluð verði stækkun á efnistökusvæði og meiri efnistaka.

TAFLA 3. Umhverfisþættir, matsspurningar og viðmið.

UMhverfisþáttur	UMhverfisviðmið	MATSSPURNINGAR
Land og landslag <i>Landslag.</i> <i>Jarðmyndanir.</i> <i>Ásýnd og sjónræn áhrif.</i>	Aðalskipulag <ul style="list-style-type: none"> Landnotkun stuðli að heilnæmu umhverfi og verndun og varðveislu sérstæðrar náttúru og menningar og sögu sem felst m.a. í byggingararfi og landslagi. Landsskipulagsstefna 2024-2038 <ul style="list-style-type: none"> Áhersla er á verndun víðerna, landslagsheilda, mikilvægra vistgerða, gróðurlenda og menningarminja. Lög um náttúruvernd nr. 60/2013 <ul style="list-style-type: none"> 61. gr. um sérstaka vernd tiltekinna vistkerfa og jarðminja 69. gr. um hönnun mannvirkja Landslag á Íslandi: Flokkun og kortlagning landslagsgerða á landsvísu, unnið af EFLU og Land Use Consultants fyrir Skipulagsstofnun. Kortlagning óbyggðra víðerna.	Hefur stefnan áhrif á náttúrulegt landslag og ásýnd svæða? Hefur stefnan áhrif á þekktar jarðmyndanir? Hefur stefnan áhrif á óbyggð víðern?
Vatnshlot <i>Ár, vötn og grunnvatn.</i>	Vatnaáætlun Íslands 2022-2027 Lög um stjórn vatnamála nr. 36/2011 Reglugerð um flokkun vatnshlota, eiginleika þeirra, álagsgreiningu og vöktun nr. 535/2011 <ul style="list-style-type: none"> Vernda vatn og vistkerfi þess, hindra frekari rýrnun vatnsgæða og bæta ástand vatnavistkerfa þar sem þess er þörf til að vatn njóti heildstæðrar verndar. Stuðla að sjálfbærri nýtingu vatns og langtímavernd vatnsauðlindarinnar. Landsskipulagsstefna 2024-2038.	Hefur stefnan áhrif á ástand vatnshlota, gæðaþætti vatnshlota, vistkerfi vatns eða vatnsverndarsvæði?
Gróður og dýr <i>Gróðurlendi og vistkerfi.</i> <i>Fuglar.</i> <i>Spendýr.</i>	Landsskipulagsstefna 2024-2038. <ul style="list-style-type: none"> Áhersla á að viðhalda líffræðilegum fjölbreytileika. Lög um náttúruvernd nr. 60/2013. Einkum 61. gr. Lög um verndun, friðun og veiðar á villtum fuglum og spendýrum nr. 64/1994, 2. og 6. gr. Stefnumörkun Íslands um framkvæmd samningsins um líffræðilega fjölbreytni. Heimsmarkmið Sameinuðu þjóðanna um líf á landi. Heimsmarkmið Sameinuðu þjóðanna um líf í vatni. Verndargildi vistgerða skv. vistgerðarkortlagningu Náttúrufræðistofnunar Íslands.	Hefur stefnan áhrif á vistgerðir, friðlýstar tegundir eða búsvæði sem njóta verndar eða eru mikilvæg?

UMHVERFISÞÁTTUR	UMHVERFISVIÐMIÐ	MATSSPURNINGAR
	Umhverfisstefna Hvalfjarðarsveitar.	
Samfélag <i>Íbúar.</i> <i>Atvinnulíf.</i> <i>Útivist.</i> <i>Ferðaþjónusta.</i>	Aðalskipulag <ul style="list-style-type: none"> Áhersla á eflingu fjölbreyttara atvinnulífs og skapa skilyrði fyrir nýja atvinnustarfsemi. Stuðla að bættri nýtingu svæða til að styrkja byggð, s.s. með geymslu tækja, smiðjur, verkstæði o.fl. Tryggð verði fyrirtaks aðstaða fyrir flutningastarfsemi og aðra hafnsækna starfsemi. Landsskipulagsstefna 2024-2038 <ul style="list-style-type: none"> Við skipulag atvinnusvæða verði litið til þess hvernig þau geti jafnað tækifæri til atvinnu, stuðlað að sjálfbærri þróun og stutt við byggðapróun. Við skipulagsgerð verði gert ráð fyrir innviðum fyrir orkuskipti, svo sem hleðslustöðvum, sem styðja við orkuskipti í samgöngum á landi, í íbúðarhverfum, á atvinnusvæðum, við hafnir, stofnvegi, á sjó og í lofti. Í skipulagi verði mörkuð stefna um uppbyggingu atvinnuhúsnæðis sem tekur mið af fyrirsjáanlegum þörfum samfélagsins og þróun til framtíðar. Heimsmarkmið Sameinuðu þjóðanna um sjálfbærar borgir og samfélög. Heimsmarkmið Sameinuðu þjóðanna um nýsköpun og uppbyggingu. Heimsmarkmið Sameinuðu þjóðanna um góða atvinnu og hagvöxt. Ferðamálastefna til 2030 og aðgerðaáætlun. Húsnæðisáætlun Hvalfjarðarsveitar 2024. Menningarstefna Vesturlands 2021-2024.	Stuðlar stefnan að atvinnuuppbyggingu? Hefur stefnan áhrif á atvinnulíf? Hefur stefnan áhrif á ferðaþjónustu? Hefur stefnan áhrif á útivistarmöguleika?
Náttúruvá og mengun <i>Náttúruvá.</i> <i>Mengun.</i> <i>Hljóðvist.</i>	Landsskipulagsstefna 2024-2038 <ul style="list-style-type: none"> Skipulag geri viðeigandi ráðstafanir varðandi heilnæmi umhverfis; vatnsvernd, vatnsveita, fráveita, úrgangur, hljóðvist og loftgæði. Við skipulagsgerð verði tekið tillit til áhrifa loftslagsbreytinga, svo sem vegna hækkunar sjávarborðs, og náttúruvár, t.d. snjóflóða, skriðufalla, vatnsflóða, eldgosa, jökulhlaupa og jarðskjálfta, með það að markmiði að varna slysum á fólki og tjóni á mannvirkjum. Heimsmarkmið Sameinuðu þjóðanna um heilsu og vellíðan. Reglugerð nr. 724/2008 um hávaða og nr. 787/1999 um loftgæði.	Hefur stefnan áhrif á loftgæði og/eða hávaða? Hefur stefnan áhrif á náttúruvá? Er hætta á mengun af völdum stefnunnar?
Vernd <i>Menningarminjar.</i>	Aðalskipulag <ul style="list-style-type: none"> Stuðlað verði að verndun helstu menningarminja en jafnframt verði fólki gert kleift að njóta þessara verðmæta. Lög um menningarminjar nr. 80/2012. Umhverfisstefna Hvalfjarðarsveitar.	Hefur stefnan áhrif á menningarminjar, búsetu- eða menningarlandslag? Hefur stefnan áhrif á vernduð svæði?
Loftslag <i>Losun og binding kolefnis.</i>	Landsskipulagsstefna 2024-2038. <ul style="list-style-type: none"> Skipulag feli í sér stefnu um loftslagsmál með kolefnishlutleysi og orkuskipti að leiðarljósi. Stefnt verði að því að draga eins og kostur er úr losun gróðurhúsalofttegunda og jarðefnaeldsneyti fasað út í lofti, á láði og legi. Aðgerðaráætlun Íslenskra stjórnvalda um kolefnishlutlaust Ísland 2024. Parísarsamningurinn. Heimsmarkmið Sameinuðu þjóðanna um aðgerðir í loftslagsmálum og sjálfbæra orku.	Hefur stefnan áhrif á losun gróðurhúsalofttegunda og bindingu kolefnis? Hefur stefnan áhrif á orkuskipti í samgöngum?

8 SKIPULAGSFERLI, KYNNING OG SAMRÁÐ

Með kynningu skipulagslýsingar er umsagnaraðilum, hagsmunaaðilum og almenningi gefinn kostur á að leggja fram sjónarmið og ábendingar sem að gagni gætu komið við mótun breytingarinnar.

Skipulagslýsingin verður kynnt í skipulagsgátt Skipulagsstofnunar. Athugasemdir skulu vera skriflegar og berast í skipulagsgátt fyrir auglýstan tímafrest.

8.1 Umsagnaraðilar

- Umhverfisstofnun
- Heilbrigðiseftirlit Vesturlands
- Minjastofnun Íslands
- Náttúrufræðistofnun Íslands
- Veðurstofan
- Slökkvilið Akraness og Hvalfjarðarsveitar
- Akraneskaupstaður
- Kjósarhreppur
- Vegagerðin
- Samgöngustofa
- Fiskistofa
- Hafrannsóknastofnun

8.2 Skipulagsferli

