



## AÐALSKIPULAG HVALFJARÐARSVEITAR 2020-2032

Skipulagslýsing – Breyting aðalskipulagi

Leirá – Nýtt skógræktar- og landgræðslusvæði

14.03.2024



## EFNISYFIRLIT

1	INNGANGUR	3
1.1	Skipulagslýsing	3
2	FORSENDUR OG STAÐHÆTTIR	4
2.1	Tengsl við aðrar áætlanir	4
2.1.1	Landskipulagsstefna 2015-2026	4
2.1.2	Aðalskipulag Hvalfjarðarsveitar 2020 - 2032	5
2.1.3	Vatnaáætlun 2022-2027	6
2.2	Fornminjar	6
2.3	Deiliskipulag	7
3	BREYTING AÐALSKIPULAGS	7
4	UMHVERFISMATSSKÝRSLA	7
4.1	Valkostir	7
4.2	Umhverfisþættir og áherslur	7
5	SKIPULAGSFERLI, KYNNING OG SAMRÁÐ	9
5.1	Umsagnaraðilar	9
5.2	Skipulagsferlið	9

## SKIPULAGSLÝSING

### SKJALALYKILL

108572-LYS-001-V04

### HÖFUNDUR

Brynja Rán Egilsdóttir  
Harpa Birgisdóttir

### RÝNT

Ásgeir Jónsson

## 1 INNGANGUR

Sett er fram skipulagslýsing fyrir breytingu á Aðalskipulagi Hvalfjarðarsveitar 2020 - 2032 í samræmi við 1. mgr. 36. gr. skipulagslaga nr. 123. Svæðið sem breytingin nær til er úr landi Leirá (L133774) og er um 123,7 ha að stærð.

Áætlað er að 38,8 ha svæði verði skilgreint sem skógræktar- og landgræðslusvæði. Svæðið er skilgreint sem landbúnaðarsvæði F2 og frístundabyggðarsvæði F36 í gildandi aðalskipulagi.

Áætlun fellur undir lög um mat á umhverfisáhrifum framkvæmda og áætlana nr. 111/2021 þar sem í Viðauka 1, lið 1.01, kemur fram um „framkvæmdir til endurskipulagningar á landareignum í dreifbýli sem taka til 20 ha svæðis eða stærra“ skuli senda matsfyrirspurn til Skipulagsstofnunar. Send verður fyrirspurn til Skipulagsstofnunar í samræmi við löggin.

### 1.1 Skipulagslýsing

Skipulagslýsing er sett fram í samræmi við 30. og 40. gr. skipulagslaga nr. 123/2010 og unnin í samræmi við grein 4.2. og 5.2. í Skipulagsreglugerð nr. 90/2013, með síðari breytingum.

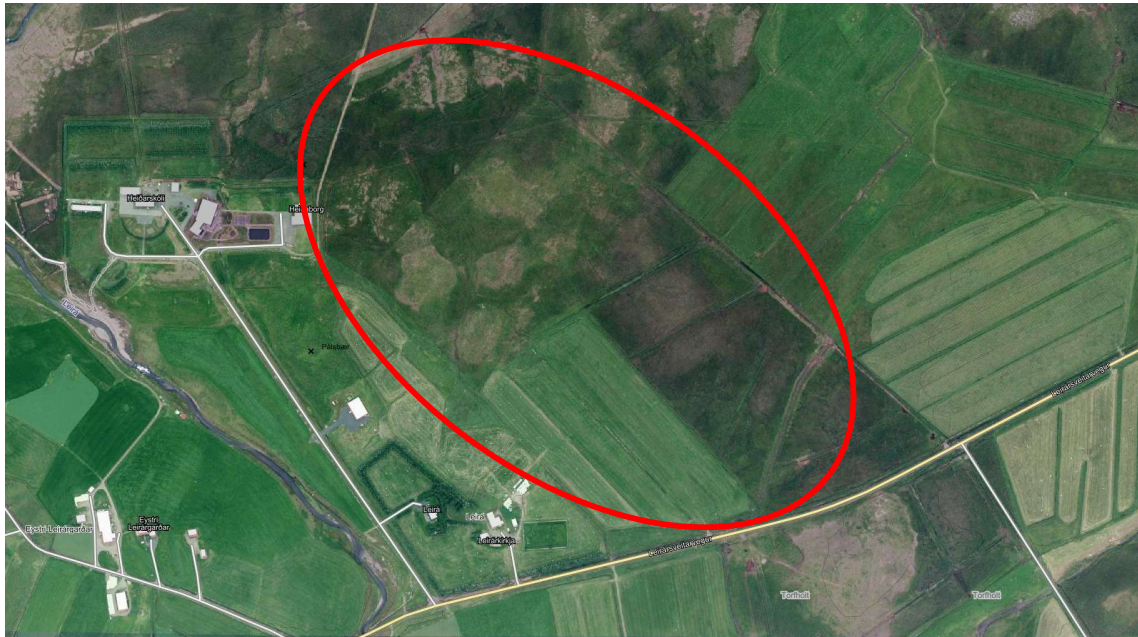
Með skipulagslýsingu þessari er íbúum og öðrum hagsmunaaðilum gefin kostur á að koma með ábendingar og athugasemdir sem snúa að málefnum komandi skipulagsvinnu.

## 2 FORSENDUR OG STAÐHÆTTIR

Leirá er skráð um 123,7 ha að stærð hjá HMS. Landið er skilgreint sem landbúnaðarland og hluta til frístundabyggð F36 í Aðalskipulagi Hvalfjarðarsveitar 2020 – 2032.

Aðkoma er af Leirársveitarvegi (nr. 504),

Samkvæmt vistgerðarkortlagningu NÍ er svæðið skilgreint að hluta til sem tún og akurlendi (L14,2) auk Grasengjavistar (L9.5), grasmóavistar (L10.4), stinnastaravistar (L9.1) og starungsmýravistar (L8.9). Allar fremur algengar á landsvísu en hafa hátt og nokkuð hátt verndargildi, þar sem þær eru á lista Bernarsamningsins.



**MYND 1.** Rautt sýnir gróflaga skipulagssvæðið. Mynd frá map.is.

### 2.1 Tengsl við aðrar áætlanir

#### 2.1.1 Landsskipulagsstefna 2015-2026

Í landsskipulagsstefnu er sett fram stefna um skipulagsgerð sveitarfélaga. Um skipulag í dreifbýli segir:

Marka skal stefnu um yfirbragð byggðar og annarra mannvirkja í dreifbýlinu og ákvörðun um staðsetningu og hönnun mannvirkja taki mið af byggingarhefðum, landslagi og staðháttum. Í aðalskipulagi byggist skipulagsáskvarðanir um ráðstöfun lands í dreifbýli til landbúnaðar og annarrar nýtingar á flokkun landbúnaðarlands. Val á svæðum til skógræktar og stefna um þau taki mið af því að skógrækt falli vel að landi og að eftir því sem við á séu samþætt sjónarmið skógræktar, annars landbúnaðar og útivistar. Við skipulagsgerð sveitarfélaga verði tekið tillit til þeirrar hættu sem stafar af náttúruvá.

Sérstaklega verði hugað að hættu sem fylgir gróðureldum og hugað að flóttaleiðum og brunavörnum í frístundabyggð og á skógræktarsvæðum<sup>1</sup>.

### 2.1.2 Aðalskipulag Hvalfjarðarsveitar 2020 - 2032

Aðalskipulagið var staðfest í maí 2023. Í gildandi aðalskipulagi eru svæðin sem breytingin nær til skilgreind sem landbúnaðarland F2 og frístundasvæði en fyrirhugað er að breyta því í skógræktar- og landgræðslusvæði.

**TAFLA 1.** Hluti úr töflu um skipulagsskilmála fyrir landbúnaðarland.

NR	HEITI	LÝSING OG SKILMÁLAR	STÆRD Í HA
L2	Annað landbúnaðarland	<p>Land sem er skilgreint sem landbúnaðarland í flokki II-IV (sbr. kortlagningu) 4. Land að hluta til ágætt til akuryrkju, einkum land í flokki II sbr. kortlagningu (Viðauki I). Heimilt að byggja til landbúnaðar eða í tengslum við rekstur búins s.s. minni háttar rekstur með landbúnaði, til að auðvelda kynslóðaskipti eða byggingar til landbúnaðar. Lóðastærðir fara eftir umfangi framkvæmdar.</p> <ul style="list-style-type: none"> <li>• Forðast skal að raska samfellu á góðu ræktunarlandi með mannvirkjagerð.</li> <li>• Hluti svæða getur hentað vel til skógræktar, skjólbeltaræktunar eða endurheimtar votlendis.</li> <li>• Heimilt er að byggja upp á stökum landspildum, 2 ha eða stærri til fastrar búsetu. Nýtingarhlutfall lóðar allt að 0,05, þó aldrei meira en 2.500 m<sup>2</sup>.</li> <li>• Heimilt er að byggja stök frístundahús á lóðum 0,25 – 2 ha lóðum. Nýtingarhlutfall lóðar verði allt að 0,05 en þó aldrei yfir 250 m<sup>2</sup>. Lóðir verði utan verndarsvæða eða skilgreindra hættusvæða. Verði frístundalóðir 4 eða fleiri samliggjandi skal skilgreina svæðið sem frístundabyggð.</li> </ul>	11.854

Í kafla 2.2.2 í aðalskipulagi eru eftirfarandi skilmálar fyrir frístundabyggð:

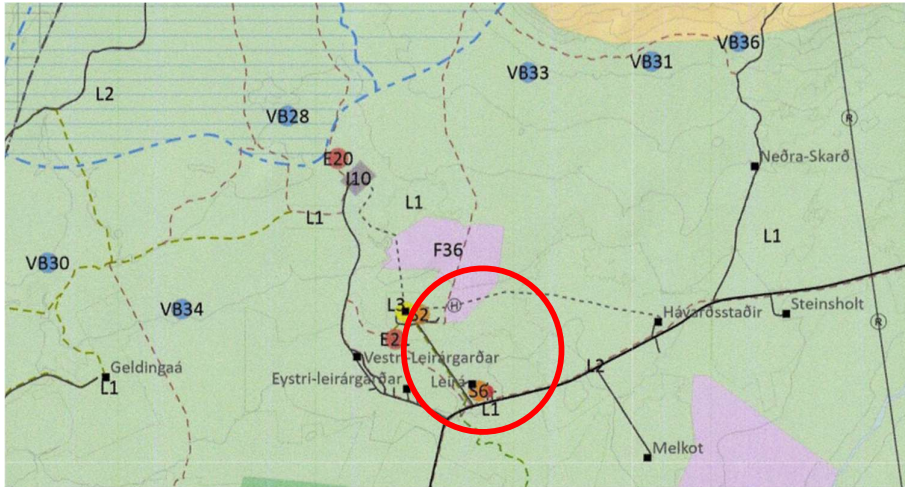
**TAFLA 2.** Hluti töflu frístundabyggðar. Texti í gildandi greinargerð aðalskipulags.

NR	JÖRÐ	LÝSING OG SKILMÁLAR	HEIMILAÐUR FJÖLDI LÓÐA	STÆRD HA
F36	Leirá	Ekkert deiliskipulag er í gildi og svæðið er óbyggt.	34	34

Í kafla 2.4. í aðalskipulaginu er eftirfarandi stefna um skógræktar- og landgræðslusvæði:

<sup>1</sup> (Skipulagsstofnun 2016).

- Skógrækt og skjólbeltarækt verði nýtt til að bæta búsetuskilyrði og ræktunarmöguleika.
- Skógrækt verði eflað til útivistar, skjóls og bindingar kolefnis samhliða nýtingu skógarafurða.
- Landeigendur eru hvattir til að hefta útbreiðslu ágengra plöntutegunda, einkum á viðkvæmum svæðum.
- Stuðlað verði að útbreiðslu, varðveislu og endurheimt birkiskógavistkerfisins. Við næstu endurskoðun aðalskipulags verða felld út þau svæði sem ekki hafa verið deiliskipulögð og/eða eru óbyggð.



**MYND 2.** Hluti að Aðalskipulagi Hvalfjarðarsveitar 2020 - 2032. Skipulagssvæðið er innan rauða hringins.

### 2.1.3 Vatnaáætlun 2022-2027

Fyrsta vatnaáætlun Íslands var staðfest árið 2022 á grunni laga um stjórn vatnamála nr. 36/2011 en markmið þeirra er að vernda allt vatn og vistkerfi þess, hindra frekari rýrnun vatnsgæða og bæta ástand vatnvistkerfa til að vatn njóti heildstæðar verndar. Að auki er lögunum ætlað að stuðla að sjálfbærri nýtingu vatns og langtíma verndar vatnsauðlindarinnar.

Skipulagssvæðið er innan grunnvatnshlotsins Melabakkar-Leirá nr. 104-193-G og rennur Leirá 2 nr. 104-186-R vestan við skipulagssvæðið. Umhverfismarkmið grunnvatnshlotsins er að tryggja góða magnstöðu og gott efnafræðilegt ástand.

## 2.2 Fornminjar

Þekktar minjar eru innan skipulagssvæðisins, Pálsbær, Haugsvöllur, Kirkjuhóll, Leirákirkja, Leirá, Grjóthóll, Tannakot, Gamlistekkur, Tannakotsflói, Tannkotslækur og Grænhóll, fyrirhugað er að fá fornleifafraeðing til að skoða svæðið.

Finnist áður ókunnar minjar ber að tilkynna fundinn til Minjastofnunar eins fljótt og auðið er skv. 24. gr. laga um menningarminjar nr. 80/2012. Friðhelgað svæði umhverfis fornminjar er 15 m skv. 22. gr. laganna.



### 2.3 Deiliskipulag

Ekkert deiliskipulag er í gildi fyrir skipulagssvæðið og á þessu stigi er ekki gert ráð fyrir að svæðið verði deiliskipulagt.

## 3 BREYTING AÐALSKIPULAGS

Gerð verður breyting á sveitarfélagsuppdrætti og greinargerð. Gert er ráð fyrir breyttri afmörkun landbúnaðarlands L2 og hluta frístundabyggðar F36 yfir í skógræktar- og landgræðslusvæðis. Samhliða breytast stærðir og skilmálar samsvarandi.

Hafa skal í huga að aðrar breytingar aðalskipulags kunna að vera í skipulagsferli og því kann heildarstærð landbúnaðarlands að breytast en frekar við lokaafgreiðslu skipulagsbreytingar.

## 4 UMHVERFISMATSSKÝRSLA

Aðalskipulagsbreytingin fellur undir lög um umhverfismat framkvæmda og áætlana nr. 111/2021. Með breytingunni er mörkuð stefna um framkvæmdir sem kunna að hafa í för með sér umhverfisáhrif. Meta skal líkleg áhrif af fyrirhuguðum framkvæmdum og starfsemi á aðliggjandi svæði og einstaka þætti áætlunarinnar sjálfrar, eftir því sem við á, skv. skipulagsreglugerð nr. 90/2013. Matinu er ætlað að upplýsa um möguleg áhrif af stefnu skipulagsins og finna leiðir til að draga úr mögulegum neikvæðum umhverfisáhrifum.

### 4.1 Valkostir

Stefna í gildandi aðalskipulagi (núll kostur) verður borinn saman við hugmyndir um breytt aðalskipulag.

### 4.2 Umhverfisþættir og áherslur

Í umhverfismatsskýrslu með aðalskipulagsbreytingunni verður skoðað með áhrif á umhverfisþætti og þeir metnir í samræmi við stefnuskjöl og viðmið. Yfirlit yfir mögulegar meginspurningar í umhverfismatsskýrslu er að finna í töflu 2. Viðmið fyrir hvern umhverfisþátt eru sett með tilliti til laga og reglugerða, stefnuskjala sveitarfélagsins auk viðmiða í opinberum stefnuskjöllum og/eða alþjóðlegum skuldbindingum.

**TAFLA 2.** Umhverfisþættir, viðmið og matsspurningar.

UMHVERFISÞÁTTUR	MATSSPURNINGAR	VIÐMIÐ
<b>Land og landslag</b> <i>Landslag.</i> <i>Jarðvegur – jarðvegsrof.</i> <i>Ásýnd og sjónræn áhrif.</i>	Hefur stefnan áhrif á landslag og náttúrulegt yfirbragð svæðisins? Hefur stefnan áhrif á ásýnd svæðis? Hefur stefnan áhrif á jarðveg?	Landsskipulagsstefna 2015-2026. Stefna í aðalskipulagi Hvalfjarðarsveitar.

UMHVERFISÞÁTTUR	MATSSPURNINGAR	VIÐMIÐ
		Lög um skóga og skógrækt nr. 33/2019.
<b>Gróður</b> <i>Gróðurlendi og vistkerfi Fuglaverndun</i>	Hefur stefnan áhrif á gróður og vistkerfi? Hefur stefnan áhrif á búsvæði dýra?	Landsskipulagsstefna 2015-2026. Stefna í aðalskipulagi Hvalfjarðarsveitar. Vistgerðakortlagning Náttúrufræðistofnunar. Lög um skóga og skógrækt nr. 33/2019.
<b>Heilbrigði</b> <i>Mengun og hávaði. Öryggi.</i>	Er hætta á mengun eða hávaða vegna stefnu skipulagsins? Hefur stefnan áhrif á öryggi vegna náttúruvár.	Landsskipulagsstefna 2015-2026. Stefna í aðalskipulagi Hvalfjarðarsveitar.
<b>Samfélag</b> <i>Atvinnulíf. Ferðaþjónusta. Útivistarmöguleikar.</i>	Hefur stefnan áhrif á atvinnulíf svæðisins? Hefur stefnan áhrif á ferðaþjónustu? Hefur stefnan áhrif á útivistarmöguleika íbúa?	Landsskipulagsstefna 2015-2026. Stefna í aðalskipulagi Hvalfjarðarsveitar. Lög um skóga og skógrækt nr. 33/2019.
<b>Náttúru- og menningarmínjar</b> <i>Friðlýst svæði eða svæði á náttúruminjaskrá. Fornmínjar.</i>	Hefur stefnan áhrif á verndarsvæði? Hefur stefnan áhrif á náttúru- og menningarmínjar?	Stefna í aðalskipulagi Hvalfjarðarsveitar. Náttúruminjaskrá. Aðalskráning fornminja.



## 5 SKIPULAGSFERLI, KYNNING OG SAMRÁÐ

Með kynningu skipulagslýsingar er umsagnaraðilum, hagsmunaaðilum og almenningi gefinn kostur á að leggja fram sjónarmið og ábendingar sem að gagni gætu komið við mótun stefnunnar.

Skipulags- og matslýsingin verður kynnt með auglýsingu í blöðum/dreifiritum og í skipulagsgátt Skipulagsstofnunar. Athugasemdir skulu vera skriflegar og berast í skipulagsgátt fyrir auglýstan tímafrest.

### 5.1 Umsagnaraðilar

Óskað verður eftir umsögnum frá eftirtöldum aðilum:

- Skipulagsstofnun
- Umhverfisstofnun
- Minjastofnun Íslands
- Heilbrigðiseftirlit Suðurlands
- Vegagerðin

Eftir atvikum verður leitað eftir umsögnum annarra aðila, þar á meðal innan stjórnsýslu sveitarfélagsins.

### 5.2 Skipulagsferlið

